



VCONSYST

Maakt complexe processen eenvoudig



CO₂-rapportage H1-2020

4 september 2020

Inhoudsopgave

Inhoudsopgave	2
Inleiding.....	3
Algemeen.....	4
Emissie inventaris in de eerste helft van 2020	5
Analyse scopes 1 & 2	7
Reductiedoelstellingen	9
Reductiemaatregelen	10
BIJLAGE - Toelichting op de 3 scopes	11

Inleiding

Deze rapportage bevat een overzicht van de CO₂ uitstoot die is gerelateerd aan de bedrijfsactiviteiten van VConsyst Participaties BV en de daaronder vallende ondernemingen (conform organizational boundary).

De inventarisatie is onderverdeeld in 3 scopes, waarbij binnen deze scopes verschillende emissiebronnen worden onderkend. In de bijlage staat een toelichting op de scopes.

De CO₂ voetafdruk in deze rapportage heeft alleen betrekking op scope 1 en 2. Over de eerste helft van 2020 zijn de CO₂ emissies vastgesteld en geanalyseerd.

Scope 3 is niet beoordeeld, dat gebeurt eens per jaar over het hele kalenderjaar.

Algemeen

Beschrijving bedrijf

VConsynt Participaties B.V. en de daaronder vallende ondernemingen leveren totaaloplossingen in de afvalinzameling, sport en recreatie en metaalbewerking. Gedreven door de overtuiging van eenvoud, werken medewerkers aan de versimpeling van complexe processen. Met het leveren van totaalconcepten ondersteunen en ontzorgen zij hun klanten in hun dagelijkse leefomgeving en werkzaamheden.

Er zijn 4 hoofdlocaties, op 3 daarvan vindt tevens productie plaats. Ook wordt er gebruik gemaakt van 2 opslaglocaties.

VConsynt Participaties B.V. maakt deel uit van Venture Group, een krachtige holding die wereldwijd actief is en circa duizend medewerkers heeft.

Verantwoordelijkheid voor opstellen

De verantwoordelijke persoon voor VConsynt Participaties B.V. is André Lagerwaard, directielid.

Organisatorische grenzen

De activiteiten van VConsynt Participaties B.V. vallen binnen de organisatorische grenzen van deze CO₂ emissie inventarisatie.

In deze CO₂ emissie inventaris is het energieverbruik van de 2 opslaglocaties meegenomen. De emissies van lasgassen op de 3 productielocaties worden buiten beschouwing gelaten omdat de bijdrage hiervan verwaarloosbaar is. Voor 2019 bedraagt dit minder dan 0,2% van de scope 1 emissies. Jaarlijks vindt een controle op de bijdrage van de uitstoot van lasgassen plaats.

De CO₂ emissies in scope 1 en 2 zijn vastgesteld door invoer van verbruiken in de Milieubarometer van Stichting Stimular. Scope 3 emissies zijn o.a. bepaald door gebruik te maken van de informatie op website www.co2emissiefactoren.nl.

Onzekerheid CO₂ emissie inventarisatie

In onderstaande tabel is een inschatting gemaakt van de onzekerheidsfactor van de emissie inventarisatie:

Emissie	Grondslag	Onzekerheid	Significantie
Aardgas	Facturen leveranciers en meterstanden	De periode op de factuur kan afwijken van de rapportage periode.	Verwaarloosbaar
Lasgassen	Facturen leveranciers	Op rapportage moment mogelijk grotere hoeveelheid voorraad dan gemiddeld tijdens andere rapportage momenten	Verwaarloosbaar
Pellets	Facturen leverancier	Hoeveelheden worden bepaald door de ingekochte pellets. Dit kan verschillen geven t.o.v. het daadwerkelijke verbruik	Verwaarloosbaar
Brandstofverbruik wagenpark	Facturen en/of overzichten leveranciers	Op rapportagemoment mogelijk grotere hoeveelheid voorraad dan gemiddeld tijdens andere rapportage momenten	Verwaarloosbaar
Brandstofverbruik materieel	Facturen en/of overzichten leveranciers brandstoffen, oliën en LPG tanks voor heftrucks	Op rapportagemoment mogelijk grotere hoeveelheid voorraad dan gemiddeld tijdens andere rapportage momenten	Verwaarloosbaar

Emissie	Grondslag	Onzekerheid	Significantie
Elektriciteitsverbruik	Facturen leveranciers en meterstanden.	De periode op de factuur kan afwijken van de rapportage periode.	Verwaarloosbaar
Gedeclareerde KM	Declaraties opgave salarisadministratie (vanaf 2020 uit nieuw software pakket)	De uitbetaling kan via diverse methodes plaatsvinden.	Verwaarloosbaar
Vliegverkeer	Op basis van de facturen zijn de gevlogen KM bepaald	Mogelijk afwijking met daadwerkelijk gevlogen route	Verwaarloosbaar

Grotendeels zijn de data zeer nauwkeurig, omdat de data aangeleverd wordt door leveranciers. In enkele gevallen geldt dat er onzekerheid kan bestaan over de nauwkeurigheid. Hierbij wordt de best mogelijke inschatting gemaakt van werkelijke waarden. De onzekerheid wordt ingeschat als < 10%.

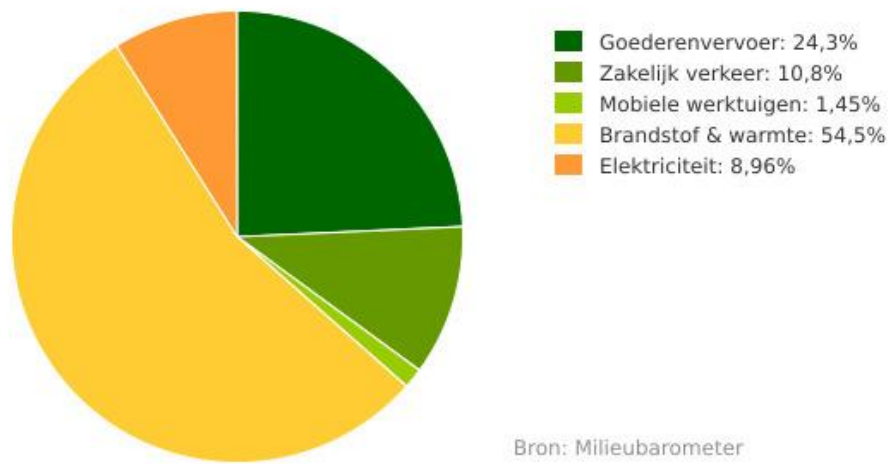
Emissie inventaris in de eerste helft van 2020

In de eerste helft van 2020 zijn de onderstaande emissies gemeten. In totaal is er in deze 6 maanden in de 2 scopes 1.091 ton CO₂ uitgestoten.

VConsynt Participaties BV 2020 eerste helft				
	Thema	CO ₂ -equivalent		
CO₂ scope 1				
Aardgas voor verwarming	Brandstof & warmte	345 ton CO ₂		
Aardgas voor productie	Brandstof & warmte	250 ton CO ₂		
Houtpellels uit droge reststroom	Brandstof & warmte	0,473 ton CO ₂		
Benzine	Mobiele werktuigen	0,492 ton CO ₂		
LPG	Mobiele werktuigen	15,4 ton CO ₂		
Personenwagen (in liters) benzine	Zakelijk verkeer	27,7 ton CO ₂		
Personenwagen (in liters) diesel	Zakelijk verkeer	80,1 ton CO ₂		
Bestelwagen (in liters) diesel	Goederenvervoer	97,2 ton CO ₂		
Vrachtwagen (in liters) diesel	Goederenvervoer	168 ton CO ₂		
totaal scope 1		984 ton CO₂		
CO₂ scope 2				
Ingekochte elektriciteit	Elektriciteit	644 ton CO ₂		
Waarvan groene stroom uit windkracht	Elektriciteit	-547 ton CO ₂		
Gedeclareerde km privé auto's	Zakelijk verkeer	6,47 ton CO ₂		
Vliegtuig regionaal (<700 km)	Zakelijk verkeer	2,00 ton CO ₂		
Vliegtuig Europa (700-2500 km)	Zakelijk verkeer	1,31 ton CO ₂		
Vliegtuig mondiaal (>2500 km)	Zakelijk verkeer	0 ton CO ₂		
totaal scope 2		108 ton CO₂		
totaal scope 1 & 2		1.091 ton CO₂		

De verdeling per thema van de totale CO₂ uitstoot in H1-2020 in de scopes 1 & 2 wordt afgebeeld in onderstaande grafiek. De categorie Brandstof & warmte stoot de meeste CO₂ uit.

VConsyst Participaties BV 2020 Som eerste helft - CO2-meter



Analyse scopes 1 & 2

In onderstaand overzicht zijn de emissies in H1-2019 en H1-2020 naast elkaar geplaatst. De toenames in 2020 zijn in het rood aangegeven. Opvallend is dat de totale uitstoot over de 2 scopes is gedaald (-7%). Dit geldt ook als je naar totalen per scope kijkt. Binnen de scopes is echter een wisselend beeld te zien.

VConsyst Participaties BV		H1-2019	H1-2020	
	Thema	CO ₂ -equivalent	CO ₂ -equivalent	
CO₂ scope 1				
Aardgas voor verwarming	Brandstof & warmte	342	345	ton CO ₂
Aardgas voor productie	Brandstof & warmte	244	250	ton CO ₂
Houtpelleets uit droge reststroom	Brandstof & warmte	0,448	0,473	ton CO ₂
Benzine	Mobiele werktuigen	0,414	0,492	ton CO ₂
LPG	Mobiele werktuigen	18,2	15,4	ton CO ₂
Personenwagen (in liters) benzine	Zakelijk verkeer	20,5	27,7	ton CO ₂
Personenwagen (in liters) diesel	Zakelijk verkeer	159	80,1	ton CO ₂
Bestelwagen (in liters) diesel	Goederenvervoer	87,0	97,2	ton CO ₂
Vrachtwagen (in liters) diesel	Goederenvervoer	172	168	ton CO ₂
totaal scope 1		1.043	984	ton CO₂
CO₂ scope 2				
Ingekochte elektriciteit	Elektriciteit	844	644	ton CO ₂
Waarvan groene stroom uit windkracht	Elektriciteit	-736	-547	ton CO ₂
Gedeclareerde km privé auto's	Zakelijk verkeer	5,10	6,47	ton CO ₂
Vliegtuig regionaal (<700 km)	Zakelijk verkeer	5,21	2,00	ton CO ₂
Vliegtuig Europa (700-2500 km)	Zakelijk verkeer	8,04	1,31	ton CO ₂
Vliegtuig mondiaal (>2500 km)	Zakelijk verkeer	3,47	0	ton CO ₂
totaal scope 2		130	108	ton CO₂
TOTAAL scope 1 en 2		1.173	1.091	ton CO₂

De verschillen per categorie worden duidelijk met het volgende overzicht. Hierin is niet op categorie maar op thema gerangschikt. De thema's staan ook in bovenstaand overzicht.

Scope 1 en 2	2019 H1	2020 H1	Eenheid
Totale uitstoot	1.173	1.091	ton CO2
% tov 2019	100%	93%	
Elektriciteit	108	98	ton CO2
% tov 2019	100%	91%	
Brandstoffen (aardgas)	586	595	ton CO2
% tov 2019	100%	102%	
Zakelijk verkeer	202	118	ton CO2
% tov 2019	100%	58%	
Goederenvervoer	259	265	ton CO2
% tov 2019	100%	102%	
Mobiele werktuigen	19	16	ton CO2
% tov 2019	100%	85%	

In het afgelopen half jaar heeft de Covid-19 pandemie de CO₂ uitstoot van VConsysy bedrijven sterk beïnvloed. Door de aanbeveling van het kabinet aan kantoormedewerkers om thuis te werken en het verminderde aanbod van mobiliteit zijn er andere keuzes gemaakt qua werklocatie en vervoer. Het sterkst zie je dit terug in het zakelijk verkeer (-42% uitstoot). Dit onderdeel omvat brandstof voor leaseauto's, km-vergoeding voor ritten met eigen auto en vliegverkeer. Er is veel minder gereden en gevlogen.

In mindere mate heeft dit ook invloed gehad op het elektriciteitsverbruik (-9%). Kantoorruimtes hoefden niet meer verlicht en gekoeld te worden.

Tijdens deze gehele periode is de productie op de 3 productielocaties ononderbroken doorgegaan. Dat verklaart waarom je geen vermindering van uitstoot in brandstofgebruik (aardgas) ziet (+2%). Hierbij is nog geen rekening gehouden met de gevolgen van temperatuurverschillen voor verwarming.

Goederenvervoer veroorzaakte een iets hogere CO₂ uitstoot (+2%), omdat ook die werkzaamheden in de afgelopen periode zijn voortgezet. Er is wat minder efficiënt geproduceerd, door uitgestelde opdrachten wegens Covid-19, hetgeen meer logistieke bewegingen met zich meebracht.

De mobiele werktuigen (-15%) betreffen ten eerste de aggregaten, die minder ingezet werden. De heftrucks op de productielocaties en de opslaglocaties zijn minder gebruikt.

Reductiedoelstellingen

VConsynt Participaties BV en daaronder vallende ondernemingen hebben zich ten doel gesteld om de CO₂ uitstoot te reduceren, die gevolg is van de bedrijfsvoering. Hierbij geldt als referentiejaar 2019.

De doelstelling is om in 2025 in scope 1 5% minder CO₂ uit te stoten ten opzichte van 2019. In scope 2 is de doelstelling om in 2025 70% minder CO₂ uit te stoten. En in scope 3 0,5% minder CO₂ uitstoot.

afname uitstoot	referentie jaar 2019	doel CO2 uitstoot 2020	doel CO2 uitstoot 2021	doel CO2 uitstoot 2022	doel CO2 uitstoot 2023	doel CO2 uitstoot 2024	doel CO2 uitstoot 2025
scope 1	1.902	1.892	1.877	1.860	1.843	1.815	1.807
		-0,5%	-1,3%	-2,2%	-3,1%	-4,6%	-5,0%
scope 2	252	221	182	131	113	101	76
		-12,4%	-27,7%	-47,9%	-55,0%	-60,0%	-70,0%
scope 3	20.270	20.250	19.865	20.209	20.189	20.179	20.169
		-0,1%	-0,2%	-0,3%	-0,4%	-0,45%	-0,5%

Deze doelstellingen worden bereikt door reductiemaatregelen te bepalen en reductieprojecten uit te voeren.

Door de uitkomsten van H1-2020 te verdubbelen, kan geprobeerd worden om een voorlopig oordeel te vormen over de haalbaarheid van de doelstellingen over het kalenderjaar 2020.

	Scope	H1 jaar	H2 jaar	Hele jaar	Doelstelling	H1*2	aardgas aangepast
						Vershil tov basisjaar	
2019	1	1.043	859	1.902			
	2	130	122	252			
	3			20.270			
2020	1	984	984	1.968	1.892	-76	30
	2	108	108	216	221	5	
	3						

In **scope 1** leidt een verdubbeling van de CO₂ uitstoot tot een totale uitstoot van 1.968 ton CO₂. Als dit het eindresultaat zou zijn, behalen we de doelstelling niet: een maximale uitstoot van 1.892 ton CO₂. Uit ervaring blijkt echter dat het aardgasverbruik voor verwarming in het eerste kwartaal van het jaar het hoogst is. In de tweede helft van het jaar kunnen we een lager verbruik, en dus lagere uitstoot, verwachten. In de tweede helft van 2019 was de uitstoot van aardgas wegens verwarming 60% in verhouding tot de uitstoot in de eerste helft van 2019. Deze verhouding toepassend op het tweede deel van 2020 zou de doelstelling positief uitvallen. Inmiddels is duidelijk dat het reizen en op kantoor werken in de afgelopen maanden is toegenomen. Dit maakt de haalbaarheid van de doelstelling alsnog onzeker.

In **scope 2** leidt een verdubbeling van de uitstoot over de eerste helft van 2020 tot een resultaat van 216 ton CO₂. Hiermee zou de jaardoelstelling (een reductie naar maximaal 221 ton CO₂) behaald kunnen worden. Omdat het pand in Genemuiden per 1 augustus groene stroom afneemt, bestaat de kans dat de uitkomst zelfs wat gunstiger uitvalt. Immers, in deze scope levert de uitstoot door grijze stroom het grootste aandeel.

Omdat de uitkomst voor scope 1 onzeker is, is van belang de komende maanden te sturen op de reductiemaatregelen in deze scope.

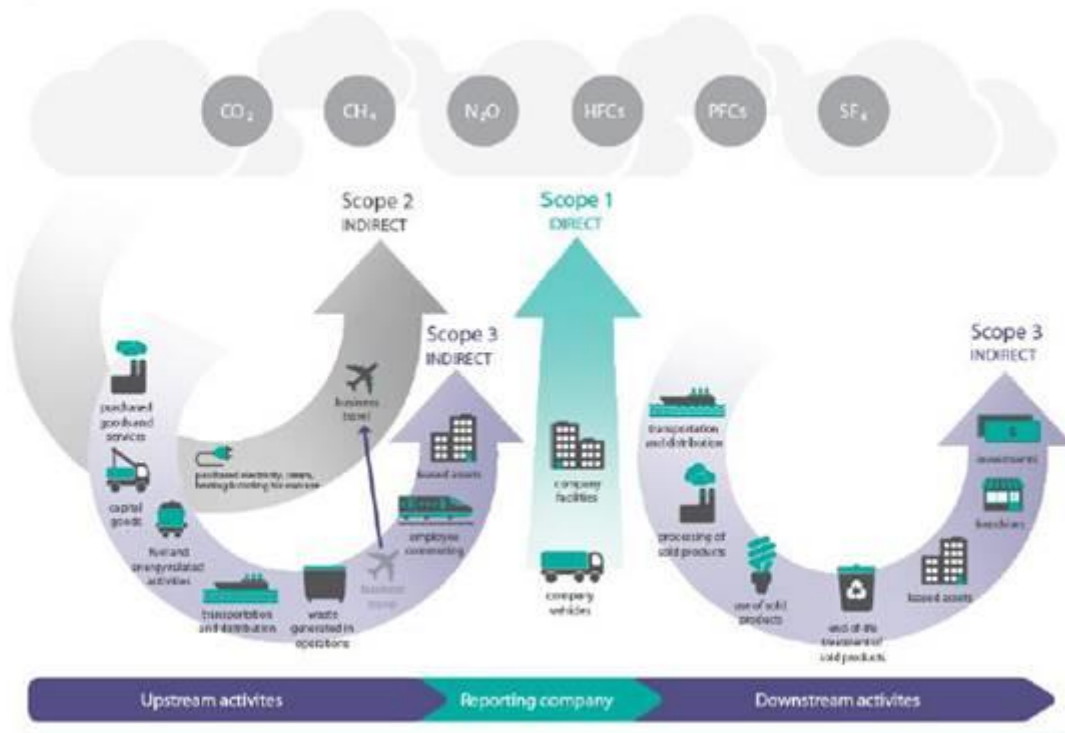
Reductiemaatregelen

In onderstaand overzicht zijn de reductiemaatregelen opgenomen.

Scope	Scope doelstelling: X% minder CO2 verbruik	Emissiebronnen	Reductiemaatregelen
Scope 1	5% minder CO2 in 2025	Aardgas verbruik (54% van scope 1)	Verwarming: op basis van een dynamisch gebouwbeheersysteem (o.a. klokthermostaat goed instellen)
			Verwarming: nieuwe/te verbouwen gebouwen CO ₂ neutraal (natuurlijk moment)
			Gedrag verwarming: bewust en zorgvuldig omgaan met energieverbruik en voorkomen van verspilling (milieu instructies, ISO 14001)
			Productie: Verwarming ovens hergebruiken of op andere energiebron overgaan
			Productie (poedercoat): mogelijkheden low bake poeder benutten
		Brandstof verbruik (46% van scope 1)	Autoleaseregeling, maximaal energielabel B, of voorkeur voor e-auto
			Bestelbussen minimaal euro 6c, 6d-TEMP of 6d norm
			Nieuwe vrachtwagens worden aangeschaft met minimaal euro 6 norm (natuurlijk moment)
			Training rijvaardigheid aan monteurs en vrachtwagenchauffeurs (cursus 'het nieuwe rijden')
			Structueel invoeren van controle bandenspanning
Scope 2	70% minder CO2 in 2025	Elektriciteit verbruik (86% van scope 2)	Inkoop van groene stroom voor alle locaties
			Verlichting afstemmen op de behoefte (bewegingssensoren)
			Jaarlijkse schoonmaakactie verlichting om lichtopbrengst te behouden
			Gedrag: bewust en zorgvuldig omgaan met energieverbruik en voorkomen van verspilling (milieu instructies, ISO 14001)
			Bij aanschaf van nieuwe machines wordt duurzaamheid / energieverbruik meegenomen in de afweging
			Lampen vervangen voor LED (indien terugverdientijd < 5 jaar)
		Alternatieve brandstoffen	Nieuwe/ te verbouwen gebouwen CO ₂ neutraal (natuurlijk moment)
			Meer eigen energie opwekken
Reiskosten	Minder gedeclareerde KM door meer teleconferencing, carpoolen of treinreizen		
	Minder gedeclareerde vlieguren door treinreizen		
Scope 3	0,5% minder CO2 in 2025	Meer duurzaam inkopen	Meer duurzamer beton toepassen
			Kiezen voor leveranciers met CO2 beleid en/of circulair beleid
			Sturen op comprimeren ritten van leveranciers
		Afvalbeheersing	Scrap reductie metaal
			Hergebruik materialen
			Afvalscheiding verder doorvoeren: zo weinig mogelijk restafval

BIJLAGE - Toelichting op de 3 scopes

Scopediagram



Figuur 5.1. CO₂-Prestatieladder scopediagram. Gebaseerd op scopediagram van GHG Protocol Scope 3 Standard. Let op! De CO₂-Prestatieladder rekent 'Business Travel'/'Personenvervoer onder werktijd' tot scope 2

- Scope 1 (directe emissies): emissies door de eigen organisatie, zoals emissies door verbruik van brandstoffen voor verwarming, emissies door het eigen wagenpark.
- Scope 2 (indirecte emissies): emissies ten gevolge van het gebruik van elektriciteit en zakelijk verkeer met privé auto's en vliegtuigen
- Scope 3 (overige indirecte emissies): emissies die ontstaan als gevolg van de activiteiten van het bedrijf (de organisatie) maar die voortkomen uit bronnen die geen eigendom van het bedrijf zijn noch beheerd worden door het bedrijf. Zoals emissies die voortkomen uit de productie van ingekochte materialen (upstream).